

KESİMEVLERİ MODERNİZASYONU



HAYVANLARA MUAMELE VE ET
KALİTESİNİN İYİLEŞTİRİLMESİ
İÇİN PRATİK REHBER



Eyes on
Animals

Watching
out for their
welfare

KESİM EVİNİN MODERNİZE EDİLMESİ NASIL DAHA FAZLA KÂR İLE SONUÇLANIR?

Bu broşür özellikle Türkiye'deki kesimevi yöneticileri ve veteriner hekimleri için hazırlanmıştır. İçeriğindeki bilgiler ve fotoğraflar tesisinizdeki olası problemleri tespit etmekte yardımcı olacak olup, et kalitesi ve kârlılık ölçeğinde problemlerin çözümünü için hızlı ve etkili bir şekilde

neler yapılabileceğini anlatmaktadır. Unutmayalım! Kesimlerin helal olması sadece kesim yapılmış olmasıyla değil, hayvanın refahta olması, sağlıklı olması, strese sokulmaması ve ona acı verecek hiç bir davranışa girilmemesiyle de bağlantılıdır.

STRESLİ HAYVANLAR: KÖTÜ ET KALİTESİNİN TEMEL SEBEBİDİR

Hayvanlar paniklediklerinde ve strese girdiklerinde veya kesimhanede beklerken içecek su olmadığı durumlarda susuz kaldıklarında, KSK (koyu, sert ve kuru) gibi et kalitesi problemleri ortaya çıkmaktadır. KSK hayvancılık endüstrisinin başlıca para kaybı nedenidir. Koyu renkli etler normalden daha kuru olup, raf ömrü ise daha kısadır. Kaliteli etin PH değeri 5.5'e yakın olur. Taze soğutulmuş etlerin pH değerinin 5.8'den yüksek olması yumuşaklığı ve kalitesini olumsuz yönde etkilemektedir.

Kastaki laktik asit konsantrasyonunun düşük olması etin pH'ının yükselmesine neden olur. Ölüm sonrası laktik asit üretimi kesim sırasında kaslarda yeterli miktarda glikojen olması ile mümkündür. Ölüm öncesi glikojen yıkımı ise strese bağlı olarak artan adrenalin ile yükselmektedir.

Stresin azaltılması için, hayvanların kesim öncesi bekletildikleri

bölmelerin, yürüyüş yollarının ve dizginleme ekipmanlarının hayvanlara ve onların davranışlarına göre tasarlanması gerekmektedir. Bu, hayvanların nereye gitmesi gerektiğini bilmeleri ve ileriye doğru gitmekten korkmamalarını sağlamak anlamına gelmektedir. Eğer çalışanlarınız hayvanları ilerletmek için; bağırarak, defalarca dürtmek ve kuyruklarını bükmek zorunda kalıyorlarsa, bu durum hayvanların hatası değil, ekipman ve kesimhane düzeninin hatalı oluşundan kaynaklanmaktadır.

Yeni hayvanlar kesimden hemen önce birbirleri ile karıştırılmamalı ya da sabırsız veya sert bir biçimde müdahale edilmemelidir. Koyu renkli etlerin en önemli nedeni atlama davranışı ile oluşmaktadır. Kesim öncesi yabancı hayvanların (boğaların) karıştırılması kavga sırasındaki fiziksel aktivite ve atlama hareketleri koyu renkli etlere sebep olacaktır.

YARALI HAYVANLAR: ZEDELİ KARKASLARDAN DOLAYI FİNANSAL KAYIPLAR

Hayvancılık endüstrisindeki diğer bir büyük finansal kayıp ise karkasların zedeli (yara-bere-ezik-çürük) olmasından kaynaklanmaktadır. Zedelenme kötü koşullarda nakliye, tesislerin kötü tasarımı, bilinçsiz ve kötü müdahale (koyunların yünlerinden yakalanıp kaldırılması, sığırların kısa çitlerden/bölmelerden atlama-ya çalışması veya kaygan zemin-

den dolayı kayıp düşmesi, kötü kesim bölmeleri) sonucunda oluşmaktadır.

Bilinenin aksine canlı hayvanlar kesimden hemen önce de zedelenebilir. Bu yüzden daha insancıl taşıma ve müdahale tekniklerinin kesim sonuna kadar uygulanması hayati önem taşımaktadır.

SUSUZLUK: DERİ YÜZME ÜZERİNE ETKİSİ

Özellikle uzun bir nakliyeden sonra veya bekleme bölmelerinde uzun saatler bekletildikten sonra hayvanlara kesimhanelerde su verilmez ise deri

yüzme işlemi yavaşlayarak, para ve zaman kaybına neden olacaktır. Hayvanlar için her zaman taze ve temiz suyun olması önemlidir.

Unutmayalım! Kesimlerin helal olması sadece kesim yapılmış olmasıyla değil, hayvanın refahta olması, sağlıklı olması, strese sokulmaması ve ona acı verecek hiç bir davranışa girilmemesiyle de bağlantılıdır.



Daha fazla bilgi için:
www.helal-kesim-bilgilendirme.org
info@eyesonanimals.com

1. YÜRÜYEMEYEN SAĞLIKSIZ HAYVANLARA KARŞI KESİM ÖNCESİ DAVRANIŞ

Çiftçiler ve tüccarların, sizin işletmenize getirdikleri hayvanların zinde, sağlıklı ve yürüyebilir durumda olmalarından emin olmaları gerekmektedir. Onlar bundan sorumludurlar. Fakat siz ise, hayvanların işletmenize geldikleri andan itibaren onlara, nasıl davranılacağından, yaralı ve hasta olanlar da dahil sorumlusunuz. Yaralı ve hasta olan hayvanlar zorla çekilerek sürüklenemez ve zeminden yukarı çekilip asılamaz. Bir an önce bunların acılarına son vermek gerekmektedir. Bu tür hayvanlar bayıltılmalı ve kanlarının tamamen boşalması beklenmelidir. Bayılarak kesim yöntemi sizin işletmenizde mümkün değil ise, en azından hayvanı olduğu yerde kesmek ve kanının akıtılması gerekmektedir.



YÜRÜYEMEYEEK HALDEKİ HAYVANLARI NE SÜRÜKLEYİN NE DE ASINIZ!



YÜRÜYEMEYEEK HALDEKİ HAYVANLARI NE SÜRÜKLEYİN NE DE ASINIZ!



Mümkünse, hayvanı kesmeden önce olduğu yerde bayıltan ile bayıltınız!

Bitap düşmüş hasta ve uygunsuz hayvanların, bir de zorlayarak sürükleyerek kesimi, zaten helalkesim sayılmaz ve dolayısıyla da tüketilemez. Yaşadığınız ülkede bayıltan kullanımı kabul edilmiyorsa, en azından yürüyemeyen ve hasta hayvanlarda bu yöntemi kullanın, çünkü aksi halde onlara hayvan refahına ters davranış seklinden dolayı helal kuralları çiğnemiş oluyorsunuz.

2. BEKLEME ALANLARINDA ÇİTLERİN YÜKSEKLİĞİ



ALÇAK ÇİTLER

Çitler alçaksa, hayvanlar çit üzerinden diğer tarafa atlamaya çalışırlar ve ayakları demirlerin arasına takılıp kaldığında ise yaralanırlar. Bu durum onların acı çekmelerine ve karkas et kalitesinin azalmasına neden oluyor.



YÜKSEK ÇİTLER



Çitleri daima hayvanların boylarından daha yüksek kurunuz.



3. HAYVANLARIN BİRBİRİNE ATLAMA DAVRANIŞI

Büyükbaş hayvanlar, bilhassa bazı boğalar strese girdikleri veya yabancı guruplar olarak birbirlerine karıştırıldıkları zaman, birbirlerine atlamaya çalışırlar. Bu, hayvanlarda bir hiyerarşik ve diğerine baskın olma davranışıdır. Boğaların ineklere atlamaları da stres ve hormonlardan kaynaklanmaktadır. İnekleri ve boğaları hiç bir zaman aynı bölmelerde ve ölüm yolunda da birlikte buldurmayınız. Birbirlerine atlamaları onların sıkışmalarına, vucutlarında, dolayısıyla ette stres hormonlarının oluşmasına, düşmelerine, düşerken de ayaklarının çitler arasına takılmasına ve ciddi şekilde yaralanmalarına neden olmaktadır.



YOLDA ATLAMALARI ENGELLEYECEK DÜZENEKLER YOK

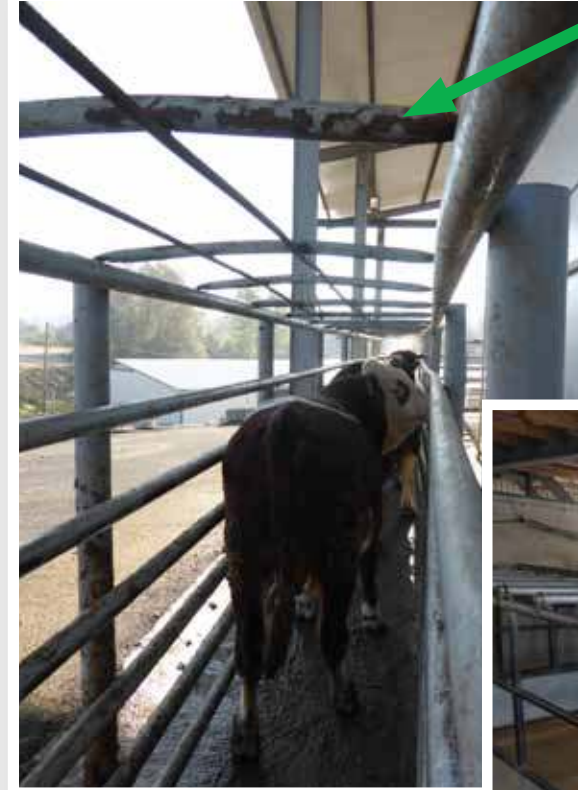
Büyükbaşların birbirlerine atlamasıyla yaralanmalar meydana gelmektedir.



YOLDA ATLAMAYI ENGELLEYECEK DÜZENEKLER YAPTIRIN



Bu tür yol sistemi hayvanların birbirlerine atlamalarına engel olmaktadır . Böylece strese girip acı çekmeyecekler ve etin kalitesi de yükselecektir.



Bekleme alanlarında da atlamayı engelleyecek düzenekler olmalıdır.



4. KESİM KABİNİNE GİDEN ÖLÜM YOLU



DİKKAT DAĞITAN UNSURLAR: GÖLGELER

Zeminde gölgeler olduğu zaman artık gidecekleri yer hayvanlar için tam da belli değildir ve ürkek davranır ilerlemezler. Dolayısıyla hayvanlar duraklarlar. Hayvanlar gölgeleri yol üzerinde bulunan derin çukurlar veya engeller olarak algılamaktadırlar.



KENAR DUVARLARINI SAĞLAM VE GÖRÜNTÜYÜ KAPATIR ŞEKİLDE YAPTIRINIZ!



Ölüm yolu duvarlarını kolay temizlenebilen materyallerden ve tamamen kapalı olarak yaptırın. Böylece hayvanlar ölüm yolunda ilerlerken hiç bir gölge görmezler ve dolayısıyla ileri doğru hareket etmeleri oldukça kolaylaşır.





DİKKAT DAĞITAN UNSURLAR: İNSANLAR VE OBJELER

Hayvanlar kendi yollarında yürürlerken insan veya bir takım objeler görürlerse ilerlemekte tereddüt ederler. Bu durum onlar için tehlikeli bir sinyaldir ve ilerlemelerine engel bir sebeptir.



! İnsanlar ve bir takım objeler o yöne doğru yaklaşmakta olan hayvanlar için birer korku sebebidir.

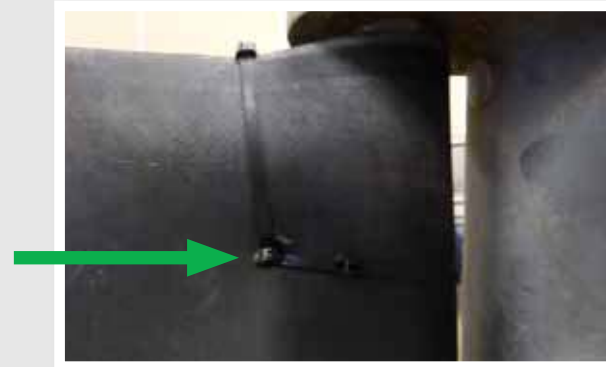
! İşletmenizin hayvanları bekletme ve kesim bölümlerinde elemanlarınız hariç, insanların içeri girmelerine ve beklemelerine müsaade etmeyiniz!



KENAR DUVARLARINI SAĞLAM VE GÖRÜNTÜYÜ KAPATIR ŞEKİLDE YAPTIRINIZ!



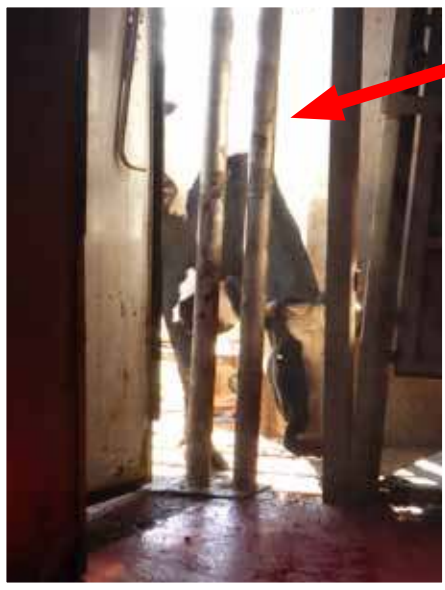
Ölüm yolu duvarlarını kolay temizlenebilen mataryellerden ve tamamen kapalı olarak yaptırın. Böylece hayvanlar ölüm yolunda ilerlerken hiç bir gölge görmezler ve dolayısıyla ileri doğru hareket etmeleri oldukça kolaylaşır.





DİKKAT DAĞITAN UNSURLAR: KESİM SÜRECİ

Bu resim kötü bir örneği göstermektedir:



Hayvanlar ölüm yolundan kesim kabinine giderken, kabine girmeden önce, oradan içerinin görülmesini sağlayan bir açıklık var. Hayvanlar böylece bu boşluktan kesim sürecini olduğu gibi izleyebiliyor ve gördükleri karşısında korkuya kapılıp artık ilerlememek ve geri kaçmak için mücadele etmektedirler.

Kötü bir örnek: Bu resim, yukarı resimdeki havvanın kabine girmeden önce boşluktan bakarak gördüğü manzara. Tabiki hiç bir hayvan gördükleri bu manzaradan sonra içeri doğru ilerlemek istemez.



GÜZEL BİR ÖRNEK: KESİLEN HAYVANLARIN ÖLÜM SÜRECİNİ VE ASILI HAYVANLARIN BÖLÜMÜNÜ GÖRMEMLERİ İÇİN, PLASTİK PERDELERLE ALINMIŞ BİR ÖNLEM.





DİKKAT DAĞITAN UNSURLAR: KARANLIK GİRİŞLER

Hayvanlar da, insanlarda olduğu gibi karanlıktan ışığa doğru gitmeyi tercih etmektedirler. Onları karanlığa doğru yürütmeye çalışmak zordur. Çünkü o karanlık giriş, hayvanlar için ne olduğunu bilmedikleri bir tehlikeye doğru gitmek demektir ve onları korkutmaktadır. Kesimkabinin girişi karanlık olduğundan hayvanlar korkuyor ve strese giriyorlar.



İŞIKLANDIRMA YAPTIRINIZ!



İçerde ışıklandırma yaptırınız! Fakat ışığın hayvanların gözlerine doğru olmamasına dikkat ediniz! Böylece hayvanın içeriye doğru daha rahat ilerlediğini göreceksiniz.

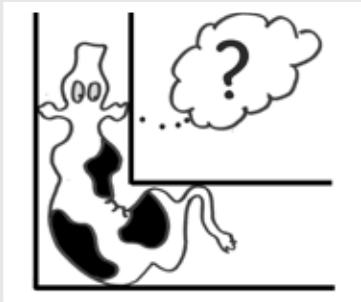
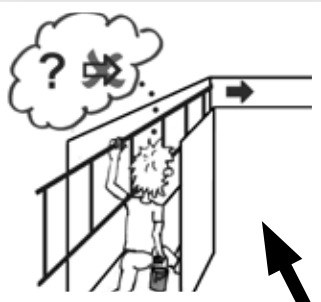


GÜRÜLTÜ - Hayvanlar ilerledikleri sırada, çevredeki insanlar gürültü yapmamaya gayret etmelidirler. İslık çalmak veya bağırarak hayvanların heyecanlanmalarına sebep olur. Bu işlerde en becerili olanlar, en sessiz çalışan elemanlardır. Ekipmanlar da sessiz çalışmalarını yönünde tasarlanmalıdır. Demir ve çelik aksamların birbirlerine çarptıklarında ses çıkarmamaları için mümkünse plastik kaplamalarla tasarlanmış olmaları gerekmektedir. Bazı hidrolik pompalar diğer ekipmanlardan çok daha fazla ses yapmaktadırlar. Hidrolik pompalardan çıkan yüksek sesler ve bazı tıslamalar, hayvanların korkmalarına neden olmaktadır. Hava ile çalışan ekipmanların çıkarmış olduğu sesler, yüksek tonda tıslamalar hayvanları ürkütmektedir. Bundan dolayı, bu tür ekipmanların hava boşaltım mekanizmaları, hava hortumlarıyla daha uzağa doğru monte edilmelidir. Aksi halde bu tür gereçlerin çıkardıkları tıslama sesleri hayvanın ilerlemesini engelleyecektir.



KÖTÜ ÖRNEKLER: DOĞRU AÇILAR

Ölüm yolunda keskin açılı dönemeçler iki nedenle kullanışsızdır ve kötüdür. 1. Hayvanlar kocaman bedenleri nedeniyle oralarından dönmekte ve kıvrılmakta zorluk çekiyorlar ve 2. Hayvanlar bir dönemeçin keskinliği nedeniyle zorlandıklarından, o yolun sonunda tehlike olduğunu düşünüp artık ilerlemekten vazgeçmektedirler.



Elinize ikimetre uzunluğunda bir merdiven alarak ölüm yolunda kendiniz ilerleyiniz. Keskin dönemeçleri geçmenin ne kadar zor olduğunu kendiniz de göreceksiniz.

GÜZEL ÖRNEKLER: YUVARLAK DÖNEMEÇLER



Ölümyolunu yuvarlak kavisli dönemeçlerle yaptırınız. Böylece hayvanlar korkusuzca ve kendiliklerinden ilerleyebiliyorlar.



5. ZAPTETME VE KESİM



EN İYİ SEÇENEK: BAYILTARAK AYAKTA KESİM

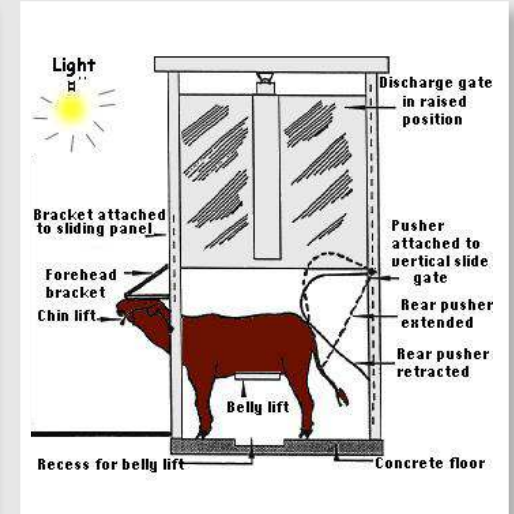
Eyes on Animals ve **Animal Welfare Foundation** en uygun kesim olarak bayıltan ile bayılarak ayakta kesimi önermektedir. Uzman bir eleman tarafından uygun bir kabinde bu tür bir kesimin gerçekleştirilmesi, hem hayvanın refahı açısından ve aynı zamanda karkasın kalitesinin iyi olması açısından en iyi yöntemdir. Hayvan bu durumda hem gereksiz yere kabinde devirme, zincirle asılma, çırpınma, korkma, bağırma ve kaçmaya çalışma gibi konforsuz bir kesimi yaşamaz ve hem de kesim süreci boyunca bilinçli halde bulunmaz. Böylece bu tür bayıltmalı ayakta kesimde fazla bir stres olmadığından hem hayvanın refahı ve hem de karkas kalitesi için daha iyidir.



Hayvanı kesimden önce bayıltan ile bayılmak onu öldürmez. Kalbi halen atmaya devam eder, kanı dışarı pompalar, beyin ölmemiştir ve bu nedenle hayvan dini yönden de helal kesim olarak kabul edilir. Bu kesim sistemini dünyanın bir çok yerinde ve Avrupa'da yaşayan müslüman topluluklar uygulamakta, din adamları da buna destek olmaktadır. Bayıltan ile bayılma metodu bulunduğunuz yerlerde bazı din adamları tarafından kabul edilmiyor ise, bu durumda elektrik ile bayılma metodu uygulanabilir. Gelişmeleri takip etmek için bizimle iletişime giriniz: info@eyesanimals.com

EN İYİ İKİNCİ SEÇENEK: HAYVANIN KARNINDAN KALDIRMA DESDEKLİ AYAKTA KESİM

Sizin işletmenizde bayıltan ile bayılarak kesim mümkün değilse, bu metod en iyi ikinci kesim seçeneğidir.



Karın kaldıracı, kesim sırasında hayvanın zemine düşmemesini ve kesilmiş boğazın taze yaralarının zaptetme kabinine asılı kalmasını engellemek içindir. Böylece hayvan kesimden sonra hemen yere yığılmaz ve boğazı çelik kabine asılı kalıp daha fazladan acı çekmez.



Ucuz zaptetme kabinleri satan firmalardan ürün almanız konusunda sizleri uyarmak isteriz. Bu tür zaptetme kabinleri daha çok strese ve daha fazla zaman kaybına neden olmaktadır. Kaliteli bir zapt kabine yatırım yapınız! Kaliteli kabinler sayesinde hem zamandan kazanırsınız hem de etin kalitesinden.

**EN İYİ ÜÇÜNCÜ SEÇENEK:
BAYILTAN İLE BAYILTMADAN ROTASYONLU
YATIRILABİLİR ZAPT KABİNLERİ İLE KESİM**

İşletmenizde bayıltan ile bayılmak yasak ve ayakta kesim kabini yok ise, bu metod en iyi üçüncü seçenektir.



Hayvanın boğazını ayaktayken kesiniz ve ondan sonra zaptetme kabini döndürünüz. KABİNİ YAN YATIRMAYI KESİMDEN ÖNCE YAPMAYINIZ. Koyun veya sığır gibi hayvanlar sırtlarının üzerine yatmakta sorun yaşarlar çünkü içgüdüsel olarak kendilerini öldürmek isteyen biri tarafından bu pozisyona getirildiklerini düşünür ve strese girerler. Bu pozisyon onlara hem korku hem de acı verir.



**HAYVANLAR BİLİNÇLERİNİ TAMAMEN
YİTİRMEDİKTEN ÖNCE ONLARI ZAPT
KABİNİNDEN DIŞARIYA ALMAYINIZ.**

Hayvanları kestikten hemen sonra serbest bırakırsanız, onlar çarpınırken vucutlarıyla sağa sola çarparak fazladan çok büyük bir eziyet daha göreceklerdir ve bu stres de karkasın kalitesini etkileyecektir. Boğazdaki kesilmiş bölge bu çarpınmallarda kapanabileceğinden, etkisiz bir kanama sözkonusudur ve kanama durma noktasına gelir. Bu durumda etin içinde fazla kan kalır ve etin kalitesini düşürür. Çabuk ve etkili bir kanama, kan boşalım devresinde kesim yarasının açık kalması ve hayvanın düzgün bir pozisyonda kalmaya devam etmesi ile mümkün olabilir.

Hayvanın bilincini kaybetmesi bir kaç dakika sürebilir. İşlemi hızlandırmak için, bayılma metodunu uygulayabilirsiniz. Böylece hayvan kesimden sonra hemen serbest bırakılabilir ve bilinçli olmadığından zeminden yukarı hemen çekilebilir.



**CANLI BİR HAYVANI ASARAK
ASLA YUKARI ÇEKMEYİNİZ!**

Eski kesim metodları maalesef halen uygulanmaktadır. Mesela, canlı ve dolayısıyla bilinçli olarak koyun ve sığırlar bacaklarına zincir takılıp yukarı çekilmektedir. Bu tür asarak kaldırma metodu kabul edilemez ve bu OIE (Dünya Hayvan Sağlığı Örgütü) standartlarına karşı bir davranıştır.

ZEMİNDEN HAYVANI YAN DEVİRME İLKEL ZAPT KABİNLER

İşletmenizde halen zemindevirmeli ilkel zaptkabin kesimi uygulanmakta ise, bunu en yakın zamanda ayakta kesim kabiniyle değiştiriniz. Zeminden devirmeli kesim kabinleri kabul edilemez bir uygulamadır. Çünkü bu uygulamada hayvanlar önce yıkılıyorlar, sonra bacaklarına zincir vurularak yukarı çekiliyorlar ve böylece bu uygulama onların hem acı çekmelerine hem de yaralanmalarına neden oluyor. Avrupa Birliğinde yasak olan bu uygulama Türkiye'nin üye olduğu OIE'de de (Dünya Hayvan Sağlığı Örgütü) kabul edilmeyen, yasaklanan bir uygulamadır.

Yeni zapt kabinleriniz gelene kadar, acilen tedbir almalısınız. Bu hem hayvanların eziyet çekmemeleri, hem de etin kalitesinin artması için önemlidir.



**HAYVANLARI KESİM
KABİNLERİNDE
BEKLETMEYİNİZ!**

Kesim kabinlerinde
bekletme zamanını
azaltınız!



**KASAP KESİME HAZIR OLMADAN HAYVANI
NE ZAPT KABİNİNE ALINIZ NE DE HAYVANI
DEVİREREK BEKLETİNİZ.**

Yaşayan hayvanlar, rahat olmadıkları bir pozisyonda bekletildikleri zaman rahatsız olurlar ve strese girerler. Bu durum hormon salgılamalarına yol açar ve karkasın kalitesini düşürür.



TEHLİKE:



Zemin devirmeli bir zapt kabininde olabilecek kazalardan birisi. **Hayvanın ayağı, çelik zemin kalktıktan sonra kayıyor ve çelik zeminin altına girip sıkışıyor.**

Hayvan, devirme kabinine tamamen girdikten ve yerleştikten sonra, zemin kaldırılmalıdır. Aksi halde hayvanın bacağına orda takılması riski vardır. Hayvan tüm 4 bacağıyla içeri girmeden kabini devirmeyiniz.





HAYVANLARIN ZEMİNDEN TEMASINI KESMEK

Hayvanların tüm vücut ağırlığının tek bir bacağından yukarıya doğru asılması hem çok büyük acı verir hem de etin kalitesini düşürür.



ÇOK HIZLI İLERLEME: VÜCUDUN BİR KISIMINI ZEMİNDE BIRAKIN



Hayvanın başı, omuzları ve vücudunun bir kısmını zeminde bırakın.



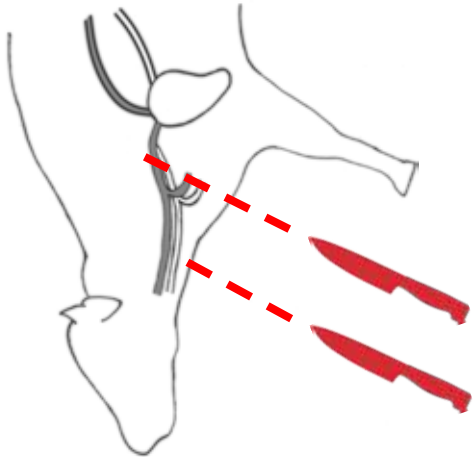
6. KESİM

BAYILTMADAN KESİM

Sığırlar eğer sersemletmeden kesilecekse hayvanın bir an evvel bilincini kaybetmesi için kan akışının son derece hızlı olması sağlanmalıdır. Hayvanın bilinci ne kadar uzun açık kalırsa çektiği ızdırıp da o kadar uzun olur.

Sığırlarda intervertebral ve carotid arter damarlar bulunmaktadır. Sersemletme yapılmayan rutin kesimlerde kesim anında carotid arter kesilse bile intervertebral arter damarları ile oksijen hâle beyine ulaşmaktadır ve bu da hayvanın hala bilincinin açık olması anlamına gelmektedir.

Bu yüzden beyine kan akışının önlenmesi amacıyla göğüs bölümüne bir kesik atarak yüksek miktardaki kanın hızlıca akışı sağlanmalıdır. Göğüse atılan kesik boğazın kesilmesinden hemen sonra süratle yapılmalıdır. Aşağıdaki diyagramda intervertebral arter ve göğüse atılması gereken kesimin yeri gösterilmiştir.



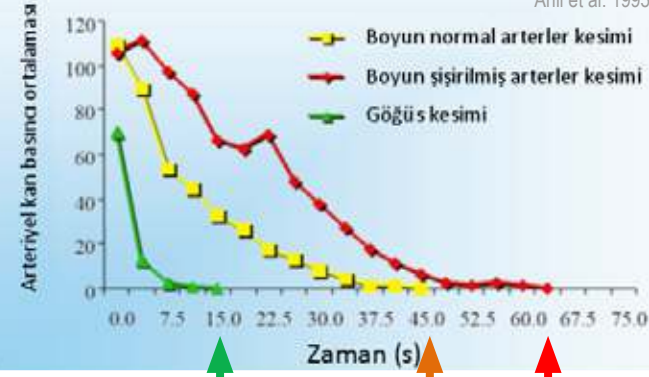
1. **Boğaz - kesim**
2. **Göğüs - delik açma**
(daha hızlı kan boşalımı)

BİLİNÇ KAYBININ HIZLI OLMASI İÇİN KAN KAYBININ ARTMASI



Boğaz veya göğüs kesiminde sığırlarda kan basıncı oranları

Anil et al. 1995



15 saniyeye

45

65

Bu grafik hızlı ve doğru bir göğüs kesiminin bilinç kaybını nasıl hızlandırdığını göstermektedir (65-45 saniyeden 15 saniyeye).

BIÇAK:

Biçak hayvanın boyun genişliğinin en az 2 katı uzunluğunda olmalıdır. Biçak son derece keskin ve pürüzsüz olmalı, bileyleme ve temizleme işlemleri hayvanlar arası geçişte düzenli olarak yapılmalıdır. Uçları bozuk olan bıçaklar değiştirilmelidir.



7. HAYVAN REFAHININ EKONOMİYE ETKİSİ

Hayvanlara kesim öncesi vurulması, itilmesi, sıkıştırılması ve korku verilmesi karkas kalitesinin azalmasına sebep olur. Bu durum et endüstrisinde her yıl önemli kayıplara sebep olmaktadır. Bu çerçevede kesimhanenin hayvanların stresini ve yaralanmalarını azaltacak düzeyde olması et kalitesinin iyileştirilmesi açısından önemlidir.

KARKAS DEĞERİNİN AZALMASI: ZEDELENEN KISMİN ATILMASI

Hayvanların üst üste binmeleri veya ayaklarının kayarak yere düşmeleri durumlarında, yaralanmaların olduğu yerde etin zarar görmesine sebep olur. Kesim sonrası zedelenen bölgedeki etin tüm karkastan ayrılıp atılması gerekir. Bu durum, hem karkas büyüklüğünün ve ağırlığının azalmasına hem de kullanılmayan her bir parça karkasın değer kaybetmesine sebep olur. Sıkışmalarda ve düşmelerde deri altında oluşan hasar.

1. Kavga eden hayvanlar ve üstüste atlama



2. Uygun olmayan bölmeler ve indirme-bindirme rampası yaralanmalara sebep olur

3. Sert muamele (vurma, hayvan bilinçliyen tek ayakta asma ve koyunları yapağlarında çekme gibi)



KARKAS DEĞERİNİN AZALMASI: FİRE

Kesim öncesi kötü bakım ve besleme, karkaslarda fiziksel olarak fire kaybına neden olur. Aşağıdaki sebepler karkas fire kaybı sebebidir;

1. Nakliye ve kesimhanede bekleme sırasında uzun süreli susuz ve aç kalmaları



⚠ Su, uzun nakliye süresince, sıcak havalarda ve kesimhanelerdeki bölmelerde her zaman hazır bulundurulmalıdır. Eğer hayvanlar 8 saatten fazla beklemek durumunda iseler, yem mutlaka verilmelidir.

Farklı muamele koşullarındaki fire kaybı

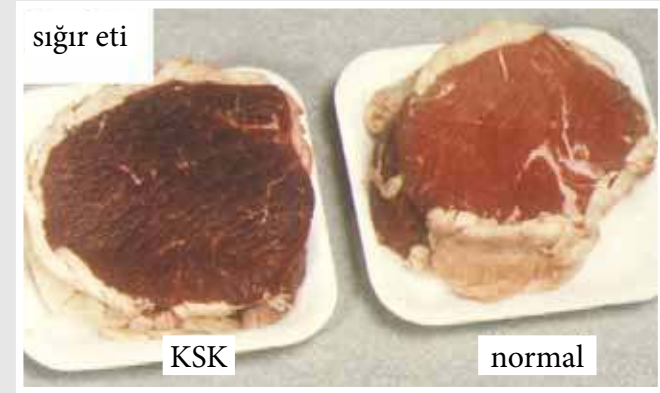
Koşullar	Fire (%)
8 saat kuru yerde bekleme	3,3%
16 saat kuru yerde bekleme	6,2%
24 saat kuru yerde bekleme	6,6%
8 saat kamyonda nakliye	5,5%
16 saat kamyonda nakliye	7,9%
24 saat kamyonda nakliye	8,9%

Kaynak: Alabama Beef Cattle Pocket Guide

2. Su eksikliği aynı zamanda fireye de sebep olacağından etkinliğin azalmasına da olanak tanıyacaktır.

KARKAS DEĞERİNİN AZALMASI: KSK (KOYU, SERT VE KURU ET)

KSK tüm türlerde etki gösterir. KSK'nın sebebi, ölüm anındaki azalan glikojen ve pH'nın yükselmesidir. KSK halindeki etin rengi koyu olur ve piştiği zaman lezzeti olmaz. Bunlara ek olarak raf ömrü kokuşmadan dolayı kısa olur.



KSK kronik stresten kaynaklanır

1. Uzun süre aç kalma
2. Kesimhanede bölmelerde veya nakliye sırasında araç içinde hayvanların birbirlerinin üzerine atlamaları
3. Tanımadıkları hayvanlar ile karıştırıldıklarında kavga etmeleri
4. Nakliye yorgunluğu (hareket, ses, yoğunluk vs)
5. Düşük çevresel sıcaklık

Bilimsel araştırmalar aynı zamanda geviş getirenlerde etlerinin ani stresten dolayı gittikçe katılaştığını da göstermektedir. (örneğin kesimden 15 dakika önceki elektrikli uygulama)

NOTLAR

İÇİNDEKİLER

Kesimhanenin modernize edilmesi nasıl daha fazla kâr ile sonuçlanır? . . . 2	
<i>stresli hayvanlar: kötü et kalitesinin temel sebebidir</i>	2
<i>yaralı hayvanlar: zedeli karkaslardan dolayı finansal kayıplar . . .</i>	3
<i>susuzluk: deri yüzme üzerine etkisi</i>	3
1. Yürüyemeyen sağlıklı hayvanlara karşı kesim öncesi davranış	4
2. Bekleme alanlarında çitlerinin yüksekliği	6
3. Hayvanların birbirine atlama davranışı	8
4. Kesim kabinine giden ölüm yolu	10
<i>dikkat dağıtan unsurlar: gölgeler</i>	10
<i>dikkat dağıtan unsurlar: insanlar ve objeler</i>	12
<i>dikkat dağıtan unsurlar: kesim süreci</i>	14
<i>dikkat dağıtan unsurlar: karanlık girişler</i>	16
<i>iyi ve kötü örnekler: doğru açılar</i>	18
5. Zaptetme ve Kesim	20
<i>bayıltmalı zapt kabini</i>	20
<i>belden kaldıraçlı zapt kabini</i>	21
<i>bayıltmadan rotasyonlu (yatırılabilir) zapt kabinleri</i>	22
<i>zeminden devirmeli ilkel (Trip-floor) zapt kabini</i>	24
6. Kesim	28
<i>bıçak</i>	29
7. Hayvan Refahının Ekonomiye Etkisi	30
<i>karkas değerinin azalması: zedelenen kısmın atılması</i>	30
<i>karkas değerinin azalması: fire</i>	32
<i>karkas değerinin azalması: KSK (koyu, sert ve kuru et)</i>	33



© Eyes on Animals 2015

Bu broşürün yapımında emeği geçen sayın Sinan Ogun (Çiftlik hayvanları üretim uzmanı) ve bayan Dr. Ellen Eser'e (Hayvan refahına uygun kesim uzmanı) çok teşekkür ediyoruz. Bu broşürün baskı masraflarında bize yardımcı olan V-Cons Firmasına teşekkür ederiz.

Kendi kesimhaneniz ile ilgili bireysel öneri ister misiniz? O halde tesisiniz için noksanları tesbit denetimi veya personeliniz için bir kurs talebinde bulunabilirsiniz. Tesisinizin denetimi esnasında tüm ekipmanlarınız kontrol edilir, hayvanlarda stresi azaltmak için gerekli adımlar tarif edilir ve et kalitesinin artışı kısa sürede sağlanır. Personeliniz için kurs, onların hayvan davranışlarını anlamalarını, doğru metodlarla hayvanlara muameleyi öğrenmelerini ve böylelikle doğru kesim yöntemlerini uygulamalarını sağlayacaktır.

Daha fazla bilgi için info@eyesonanimals.com ile iletişime geçebilirsiniz. Tesisinizin denetimi veya personelinizin eğitimi için vereceğimiz hizmetler bizleri mutlu edecektir.